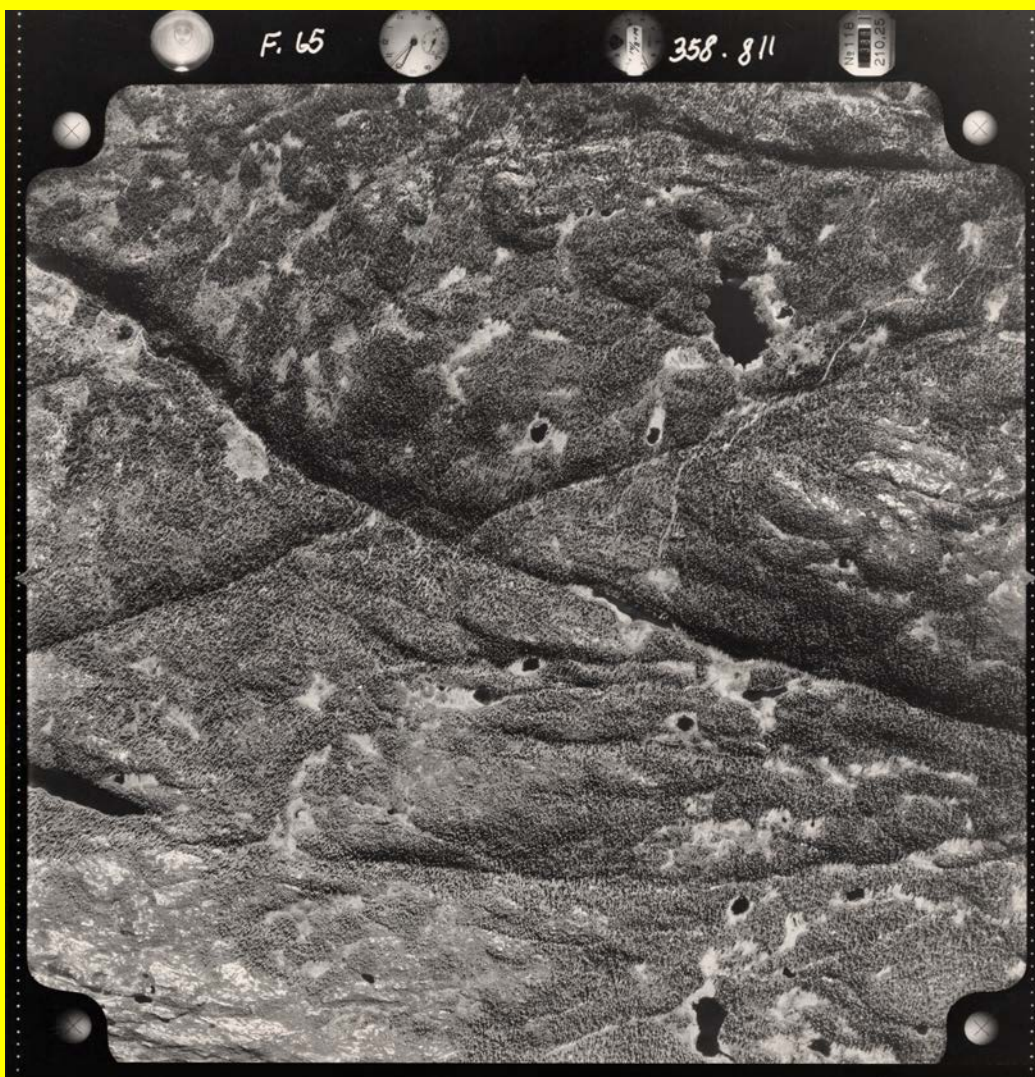


# Å HØRE LANDSKAP..



TEAM HALLE-SUNDE-KANNELØNNING-HVIDSTEN  
Prekvalifisering til Nasjonale turistveger 2014

## Intro

Gruppen består av to arkitekter, en landskapsarkitekt og en komponist, alle i 30-årene. Alle har erfaring med relevante og varierte prosjekter.

Gruppen ønsker å forene en transparent, lavmælt og funksjonell arkitektur med en kunstnerisk holdning til lyd og akustikk i dialog med stedet. Det sentrale er å føye lydets dimensjon til stedets og arkitekturens kvaliteter. Gruppen ser det auditive som en naturlig og integrert del av arkitekturen, og vil forholde seg til lyd som parameter eller generator på en eller annen måte, alt avhengig av stedets funksjon og kvaliteter.



C. V. Hølmebakk, eksempel på bruk av underlag som virkemiddel for opplevelse.

## Faglig ståsted og visjon

### UTFORDRING

Utfordringer utvikler fantasi og forståelse. Et møte med god arkitektur og kunst starter tankeprosesser, og den enkeltes egne forventninger blir ofte ikke bekreftet. Man tvinges så å si til refleksjon og fleksibilitet i tolkningene for å begripe helheten. God arkitektur og kunst hjelper oss altså til å fortolke virkeligheten bedre. Derfor vil en helhet med den auditive<sup>1</sup> dimensjonen integrert i den arkitektoniske metoden rekontekstualisere stedet, og sette det i nytt perspektiv. Dette vil hjelpe den veifarende til å erfare stedet nærmest som *et annet sted*, men som inkluderer sine omgivelser, og å høre stedet – *høre landskapet* – som om omgivelsene trer klarere frem og foldes tilbake.

### ARKITEKTUR OG KLANG I LANDSKAPET

Klang og rom er uløselig forbundet. Klangen blir formet av rommet – omgivelsene – den klinger i, mens rommet – arkitekturen eller det akustiske landskapet – på sin side oppstår med klangen som utbrer seg i det. Omgivelsene setter arkitekturen i en kontekst, intendert eller ei, og innebærer at konteksten er sentral for oppfattelsen av arkitekturen. Derfor ser gruppen det som viktig å inkludere den auditive dimensjonen i metoden. Dette er viktig for at den arkitektoniske artikuleringen skal stå i dialog med stedet.

---

<sup>1</sup> Auditiv er det som gjelder hørselen, til forskjell fra det motoriske eller visuelle.



Deer chaser viser eksempel på bruk av fysiske prinsipper i utformingen.

### STEDETS STEMNING

For gruppen er det avgjørende å vurdere det konkrete stedets aktuelle funksjon, stemning og kvaliteter. En venteplass på et fergeleie, en rasteplass i hva vi kan kalle nøytralt terreng, og et spektakulært utsiktspunkt vil åpne forskjellige muligheter. Primære behov som venting og hvile skiller seg fra spektakulære opplevelser, utkikkspunkter, severdigheter, utgangspunkt for friluftsliv osv. Disse stedene har kanskje et uforløst potensiale, selv om de alle har ulike funksjonelle behov.

Det er uansett avgjørende å artikulere arkitekturen i en lavmælt, taktil, transparent og funksjonell metodikk med en kunstnerisk holdning til lyd og akustikk i abstrakt dialog med stedet. En bevisst utforming av arkitekturen med tanke på fysiske egenskaper ved lyd kan kobles med subtil bruk av synestetiske<sup>2</sup> metoder og tildels immersjon<sup>3</sup>. Gruppen søker etter robuste og tydelige konsepter som er forankret til stedet og bruken av det, og vektlegger enkelt vedlikehold.

Hvor mye som kan forstås av et rom eller landskap bare ved å være bevisst på lydene og klangen som utspiller seg i det, er av mange grunner underspilt i vår tid. Lydbølger skaper en slags tegning av rommet. Ikke bare stedets permanente kvaliteter, men også de varierende værforholdene vil i seg påvirke både lydforholdene og persepsjonen av stedet. Tåke vil f.eks. tilsløre det visuelle inntrykket av landskapet, som dermed ikke kommer til syne, men derimot kunne høres. Temperaturinversjon på sin side, kan oppstå i stabile luftmasser, og innebærer at kaldere luft synker ned til bakken, mens toppen av luftlaget i inversjonen virker som et lokk som lufta nedenfor blir fanget innenfor. Lyd vil reflekteres i dette luftlokket, og man får en svært karakteristisk klang som forener en utendørs atmosfære med en slags enorm hall. Slike akustiske fenomener kan utnyttes dynamisk og vil gi en helt ny og auditiv dimensjon til opplevelsen av stedet.

### METODE

Det konkrete stedet er med på å definere metoden. Ettersom det ikke foreligger et konkret sted, prøver gruppen å tydeliggjøre tilnærmingen i avsnittet under.

Gruppen inkluderer både foranderlige og permanente kvaliteter ved stedet i den metodiske tilnærmingen. Dette betyr at årstid, døgnrytme og værforhold som vind, nedbør, trykk, temperatur og lysforhold eventuelt kan brukes dynamisk ved hjelp av enten enkle sensorer som generatorer, eller i metoden ved materialvalg og utforming. Slike data vil kunne analyseres i forarbeidet eller løpende og danne grunnlag for integrert utforming av klangmateriale, og altså for valg av konkrete arkitektoniske, kunstneriske og musikalske løsninger. Et annet, enkelt eksempel er en subtil, knapt hørbar teksturell klangsetting av stedet.

Det er sentralt å være bevisst på auditiv utforming på lik linje med bruksfunksjonalitet, estetiske visuelle kvaliteter, lysforhold og romfølelse. Lydforholdene og klangen av rommet arkitekturen skaper tenkes integrert allerede fra første skisse.

<sup>2</sup> Synestesi er et fenomen der sansene er mikset, karakterisert som en union mellom ulike sansemodaliteter.

<sup>3</sup> Immersjon kan defineres som grad av bevissthet der en persons oppfattelse av sitt fysiske "jeg" transformeres ved å være omgitt av fengslende omgivelser.



*Times Square, 1977, Max Neuhaus, lydinstallasjon på Times Square, New York. Installasjonen er en rik lydtekstur som strummer opp fra en fortausrist over en luftesjakt på Broadway mellom 45. og 46. gate.*

## Gruppen og formaliteter

### **FORMALITETER**

Gruppens medlemmer har god erfaring med arkitekturprosjektering og søknadsprosesser, og kan påta seg roller som ansvarlig søker og ansvarlig for prosjektering av arkitektur og landskap. TEK -10, Plan- og bygningsloven og bruk kvalitetssikringssystemer er en naturlig del av medlemmenes daglige virke. Gruppen har nødvendig programvare for å drive moderne prosjektering og høy datafaglig kompetanse, inkludert bruk av BIM-verktøy.

### **OM GRUPPEN**

Gruppen har den nødvendige sammensetning, kreativitet, dristighet, engasjementet og erfaring til å gjennomføre oppgaver for Nasjonale turistveger.

De ulike medlemmene fyller de faglige rollene som er nødvendig i et godt prosjekteringsarbeid. Alle representerer en genuin interesse for friluftsliv og møtet mellom natur og menneske. Gruppedynamikk og en sammensetning av medlemmer fra ulike sider av faget, og er viktig for å tenke "nytt" og for å inneha en kritisk holdning til eget arbeid. Evnen til å tenke alternativt om fag og samfunn står sentralt for medlemmene.

### **MEDLEMMER**

- Per Halle, 34 år, arkitekt
- Knut Olaf Sunde, 37år, komponist
- Tarjei Kannelønning, 36 år, arkitekt
- Ida Hvidsten, 31 år, landskapsarkitekt



## CV - Per Halle

Per Halle har arbeidet som arkitekt i 5 år, og er i dag ansatt hos arkitektene as. Kontoret arbeider med alt fra interiør og ulike typer bygg, til reguleringsplaner, mulighetsstudier og arkitektkonkurranser.

Per Halle startet eget foretak (*Per Halle arkitekt MNAL*) etter endt studie. Har vært innom alt fra utstillingsarbeid og modellbygging og til prosjektering av hytter. I perioden 2010-2012 var han også partner i Loft33 arkitekter, der området A11 i Bjørvika (utenfor Operaen) var utviklingsområde, med alt fra regulering til bygg og landskapsdesign.

### PERSONALIA

Fødselsdato: 10.04.1979  
Nasjonalitet: norsk  
Sivilstand: samboer og to barn  
Adresse: Kirkeveien 102D, 0361 Oslo  
Telefon: (+47) 930 80 002

### UTDANNELSE

Master i arkitektur ved Arkitektur og designhøgskolen i Oslo, 2003-2008  
Tegne- og maleskolen ved Folkeuniversitetet, 2002-2003  
Bachelor i databehandling ved NITH, 2000-2002

### ARBEIDSERFARING

Ansatt hos arkitektene as, 2012- ([www.arkitekteneas.no](http://www.arkitekteneas.no))  
Eget foretak Per Halle Arkitekt MNAL, opprettet 2008- ([www.perhalle.no](http://www.perhalle.no))  
Partner i Loft33 arkitekter, 2009-2013 ([www.loft33.no](http://www.loft33.no))

### FORETAK

Foretaksnavn: Per Halle Arkitekt MNAL  
Organisasjonsnr: 993 788 708  
Telefon: (+47) 930 80 002  
E-postadresse: [perhallearkitekt@gmail.com](mailto:perhallearkitekt@gmail.com)

### PROSJEKTER

*(utvalgte prosjekter fra egen praksis, i tiden fra Loft33 arkitekter, som ansatt i arkitektene as og fra tiden som student)*

- Anneks til hytte på Sandøy i Farsund, skisseprosjekt, 2014- (*phark*)
- Minigjenbruksstasjon i Fridtjof Nansens vei 2, detaljprosjektering og interiør for Renovasjonsetaten i Oslo (REN), 2013- (*arkitektene as*)
- Borgenfaret Borettslag i Asker, detaljprosjektering/oppfølging av 10 stk. boliger for ungdom med spesielle behov, 2012-2014 (*arkitektene as*)
- Regulering/KVU av ny gjenbruksstasjon på Haraldrud for REN, 2013- (*arkitektene as*)
- Bygård i Festningsgata i Kristiansand, skisse-/forprosjekt, 2012- (*phark*)
- Tilbygg til hytte på Vikerfjell, rammesøkt og oppført 2011-2013 (*phark*)
- Studiointeriør for en kunstner, utvikling og bygging, 2011 (*phark*)
- Arkitektkonkurranse om ny kirke i Våler, 2011 (*phark*)
- Hall til utstillinger, konserter og servering på halvøya A11 i Bjørvika, fra skisse til søknad, landskapsbearbeiding og regulering, for HAV eiendom 2010-2012 (*Loft33*)
- Gårdstun i Sogn, skisse til søknad av bolig, anneks og garasje, 2009-2011 (*Loft33*)
- Hytte på Sandøy i Farsund, rammesøkt og oppført 2010-2014 (*phark*)
- Utvikling av ny energibolig, parallelloppdrag for Hafslund Eiendom, 2010 (*Loft33*)
- Arkitektkonkurranse, European 10 - Trondheim, 2009 (*phark*)
- Oppføring av et grindbygd naust i Skjerjehamn i Sogn, 2008 (*student*)

### RELEVANT

*(div. foredrag og undervisning, arbeid med utstillinger og annet relevant arbeid)*

- biKUBEN, deltager i studien om transformasjon av eksisterende bygning til sted for lydkunst, Oslo 2011 (*phark*)
- Utvikling av egen webside, [perhalle.no](http://perhalle.no), 2011 (*phark*)
- Utstillingsarbeid ifm. arkitekturkonkurransene om nytt Munch museum og Deichmannske bibliotek for HAV Eiendom, 2009 (*phark*)
- Foredrag om fleksible boliger på et boligseminar ved AHO, 2009 (*phark*)
- Ekstern veileder på diplomoppgaven for student Mari Ulland, 2009
- Utstillingsarbeid ifm. arkitekturkonkurranse om nytt Nasjonalmuseum for NAL, 2009
- Trebransjens pris ved AHO for Vandrehjem i Bjerregårds gate, 2008 (*student*)

### UTMERKELSER

## Referanseprosjekter - Per Halle

### KUNSTHALL PÅ A11 I BJØRVIKA MULIGHETSSTUDIE

I 2009 fikk Loft33 arkitekter i samarbeid med landskapsarkitektene i Lalaland Studio muligheten til å delta i en mulighetsstudie på halvøya A11 utenfor operaen i Bjørvika. Tiltakshaver var HAV Eiendom.

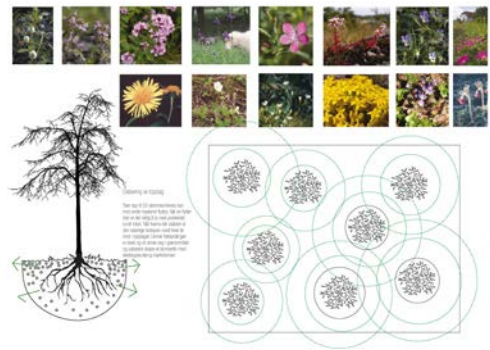
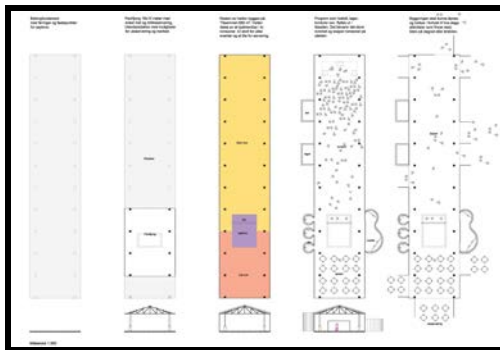
Prosjektet A11 i Bjørvika ble gitt Loft33 arkitekter som et resultat av arbeidet Per Halle og Erik Engebretsen gjorde for HAV Eiendom ifm. utstillingene av arkitekturkonkurransene Munch/Deichmann på Tulinløkka.

*Bildet viser glasshallen, den gamle smijernskonstruksjonen og de utenpåliggende servicefunksjonene midt i det grønne*



Loft33 arkitekter og Lalaland ønsket at halvøya skulle være en motvekt mot utviklingen i Bjørvika. Det uformelle og naturlige ble dyrket frem, for å gjenskape "balansen" i Bjørvika (Yin og Yang). Det skulle feks. hentes inn trær, jord og busker fra de omkringliggende øyene, for at gjenskape den naturlige biotopen på øya.

*Bildet til venstre viser utviklingstrinn, fra en liten paviljong til en stor hall og fleksibilitet i bruk. Bilde til høyre viser etablering av nytt topplag med ny biotop*



Hallen ble utformet med fokus på fleksibilitet ift. program og bruk, med foldbare vegger for sømløse overganger mellom inne og ute.

*Situasjonssnitt med øya i forgrunnen og storbyen bak*



A11 er en øy bestående av noe fylling og noe pilar-/dekkesystem i betong, forbundet til fastlandet med en utfyllt vei.

**KUNSTHALL PÅ  
A11 I BJØRVIKA  
FORPROSJEKT OG  
REGULERING**

*Bildet viser halvøya  
A11 med publikums-  
hall og landskaps-  
bearbeiding*



Loft33 og Lalaland førte prosjektet gjennom mange runder, fra mulighetsstudier og div. skisseprosjekt til regulering og søknad. Prosjektet varierte i størrelse og innhold. I forprosjektet var programmet satt og konstruksjonen endret. En hall for kunst og konserter, samt park og plasser for markeder, kunstprosjekter og uteservering.

*Illustrasjoner til  
reguleringen. 3 ulike  
utnyttelsesgrader*



Hallen skulle bygges og kles med Kerto-elementer. Konstruksjon var eksponert på innsiden. Treverket ga bygningen en ny karakter og identitet, samtidig som det var svært rasjonelt statisk og økonomisk.

*Hallen sett fra  
innsiden, med sine tre  
rammer og avstivende  
trekantelementer*



Prosjektet ble satt på vent i ubestemt tid, da Bystyret nedstemte byggingen av Lamda på senhøsten 2011. Referanseperson hos HAV Eiendom er Sonja Toen, tlf: 22 17 91 00 og e-post: [sonja.toen@haveiendom.no](mailto:sonja.toen@haveiendom.no)

**HYTTE PÅ  
SANDØY**

Hytta ligger på Sandøy utenfor Loshavn i Farsund kommune og ble oppført sommeren 2011. Den fungerer bra for en liten familie tross for sine beskjedne 30m<sup>2</sup> BRA. Hytta består av to bygningskropper, en soveromssdel og en oppholdsdel med mobil kjøkkenbenk og gjesteseng, samt svalganger og to terrasser.

*Bildet viser den lune uteplassen mot nordvest, beskyttet av bygningskroppene og terrenget.*



Bygningene er tilpasset steinene og det ulendte terrenget, og danner uteplasser mot sydøst og nordvest. Store vindus-/dørflater fra gulv til tak og mye gjennomskikt gir en spesiell nærhet til naturen og det skiftende været.

*Bildet viser den mobile kjøkkenbenken og foldedøren ut mot den sydøstvendte terrassen*



Materialene er fraktet over i båt og båret opp, og Per Halle har selv bistått byggingen. Referanseperson er tiltakshaver/svoger Jakob van der Hagen, tlf: 22 14 79 83 og e-post: [jakob.vanderhagen@evry.com](mailto:jakob.vanderhagen@evry.com).





## CV - Knut Olaf Sunde

Knut Olaf Sunde er komponist og jobber med landskapsmusikk, konsertmusikk og musikk for teater og film. Sunde lager kartkunst, driver plateselskapet MERE, har vært styremedlem i flere organisasjoner i norsk kulturliv, er privatflyger og styremedlem i Aksjon Bedre Vei. Sunde er utdannet komponist fra Norges musikkhøgskole i Oslo 1995-2000 og har diplomeksamen i komposisjon fra Göteborgs Universitet – Högskolan för scen och musik 2005.

**PORSONALIA**

Fødselsdato: 6. april 1976  
 Nasjonalitet: Norsk  
 Sivilstand: Samboer og to barn  
 Adresse: Normannsgata 43 D, 0655 OSLO  
 Kontakt: org.nr. 882.851.982 / +47 93 44 13 58 / [sunde@kosunde.no](mailto:sunde@kosunde.no) / [kosunde.no](http://kosunde.no)

**UTDANNELSE**

2001-2005 Diplom komposisjon Musikhögskolan vid Göteborgs Universitet med prof. Ole Lützw-Holm  
 1996-2000 Cand. Mag komposisjon Norges musikkhøgskole med bl.a Asbjørn Schaathun, Olav Anton Thommessen og Lasse Thoresen  
 1995-1996 Instrumental Norges musikkhøgskole med Thorbjørn Kvist  
 1995 PPL-A Florida Institute of Technology, Melbourne, USA (flysertifikat)

**VERV**

2012- Styremedlem i Aksjon Bedre Vei  
 2007-2013 Styremedlem i Det Norske Komponistfond  
 2006-2012 Nestleder i Norsk Komponistforening  
 2000-2006 Nestleder og kasserer UNM Norge  
 2004-2005 Varamedlem styret i Norsk Komponistforening  
 2001-2004 Leder i Ny Musikk Komponistgruppe  
 2001-2004 Medlem i Ny Musikk arbeidsutvalg

**STIPEND**

(utvalg)

2013 Komponistenes Vederlagsfond 1-årig fordypningsstipend  
 2006-2008 Statens Kunstnerstipend 3-årig arbeidsstipend  
 2005 Statens kunstnerstipend Etableringsstipend

**VERK/PROSJEKTER**

(utvalg)

2013 *Uten tittel (Byen om natta)* – musikk til kortfilm av Ane Hjort Guttu (Bergen Assembly) – 5 min  
 2013 *Fragile: Touched* – musikk til ballett av Kjersti Engebretsen (Bærum Kulturhus, Lisboa, Tallinn) – 20 min  
 2013 *Antichrist* – sceneversjon av Lars von Triers film (regi P P Øian). Musikk og lyddesign (Det Norske Teatret) – 1h25m  
 2011 *Vertigo Room* – strykekvartett og høyttalere (Cikada kvartett) – 41 min  
 2009 *quo* – strippet musikk for korps (FMKV) – 12 min  
 2009 *Fagervann* – landskapsmusikk, skogstjern i soloppgang og blåseensemble (Ultima) – 40 min  
 2007 *Molladalen* – landskapsmusikk, stedsspesifikk akustisk fjellkonsert, fire tromboner, vandrende publikum, akustisk dal – 40 min / hel dag  
 2005 *What if you never speed?* – akustisk gitar med capo og slidesteel – 10 min  
 2004 *Comatose* – orkester (Göteborgs Symfoniker) – 18 min  
 2003 *Stimulator* – installasjon: 120 hengende høyttalere, 8 kanaler, sensorer, mikrofoner (Göteborg Art Sounds, Chalmers Tekniska Högskola)  
 2003 *Puppenballettspiel* – 49-klokkers Carillon auto og manuell (Oslo Rådhus) – 3 min  
 2002 *Verk uten navn* – strykeorkester (Kringkastingsorkesteret) – 8 min

**RELEVANT**

(kurs, workshops og annet utvalg)

2013 Programmering, syntese og signalbehandling i Max – kurs i regi av NOTAM  
 2012- Tegner kart for Aksjon Bedre Vei og Vegforum øst-vest  
 2011 biKUBEN, initiativtager til og deltager i studien om transformasjon av eksisterende bygning til sted for lydkunst, Oslo.  
 2011 Expo 74 – konferanse og verksted om Max (programvare) i New York  
 2011 Technology and Aesthetics – symposium i regi av NOTAM, Oslo  
 2008- Startet, eier og driver plateselskapet MERE sammen med Jørgen Karlstrøm  
 2006 Bosatt i New York og Berlin  
 2005 Rapport om lokaliseringalternativer for småflyplass på oppdrag fra Kjeller Aerosenter  
 2000/02 40. og 41. Internasjonale feriekurs for ny musikk i Darmstadt

**PÅ PLATE**

2014 Kommende album *Vertigo Room*  
 2008- Utgitt 7 album som produsent på MERE records  
 2008 Albumet *But a Machine* utgitt på MERE records  
 2003 («*But Brother Ass, there is...*») utgitt på plata *Giants of Jazz* av Poing

## Referanseprosjekter - Knut Olaf Sunde

### **MOLLADALEN**

2007 – 40 min / en heldags lydvandring. Landskapsmusikk.  
Stedsspesifikk fjellkonsert for fire tromboner og vandrende publikum i akustisk landskap.  
Fottur i variert og ulendt terreng med 600 m stigning. Hele vandringen tar litt over åtte timer. Molladalen ligger ca. 800 m.o.h. som del av Sunnmørsalpene i Ørsta kommune.

*Fra Molladalen  
160707  
Foto: Merete Haseth*



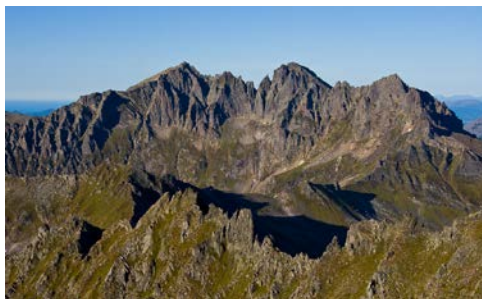
Den stedsspesifikke konserten utnytter den naturlige og særpregede akustikken på tre forskjellige lokasjoner i dalen. All musikk er rent akustisk fremført av fire trombonister.

*Fra Molladalen  
160707  
Foto: Merete Haseth*



Musikken er strengt oppbygget, relativt geometrisk, asketisk uthalt melankolsk og abstrakt. Retningsrettede korte impulser for bestemte ekkoer og retningsrettet spill for bestemte etterklanger er sentralt for verket. Både selve musikken og hele turen er transparent, idet publikum tar del i vandring, rigging, rast og samtaler. Verket er fremført ter ganger på stedet.

*Molladalen i klarvær.  
Foto: Håvard  
Myklebust*



Flere landskapsmusikk-prosjekter er under planlegging, bl.a rundt Uksedalstjernet i Jotunheimen.

## FAGERVANN

2009 – 40 min, stedsspesifikk landskapsmusikk

Konsert i soloppgang rundt skogstjern, 7 musikere og crew overnattende i telt. Teltende publikum og fellesskap rundt bålet kvelden i forveien og ved frokosten. Selve konserten varte i 40 min inkludert adaptasjon av musikk av Bach og Scelsi. Fagervann ligger i Nordmarka ved Oslo.



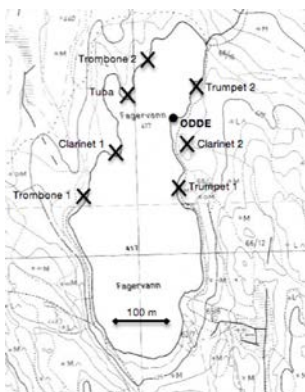
*Fra Fagervann 130909  
Foto: Astrid Hygen  
Meyer*

De 7 musikerne sto rundt vannet på hver sin odde med relativt store innbyrdes avstander (inntil ca. 250 m). Det innebærer lydforsinkelse. Musikerne ble koordinert med sentralt klikkspor og walkie-talkier koblet til hodetelefoner. Det var to klarinetter, to trompeter, to tromboner og en tuba.



*Fra Fagervann 130909  
Foto: Knut Olaf Sunde*

Den nordre delen av Fagervann er ganske smalt. Lyden bærer godt over vannet. Skogen bak akkurat her har gode reflekterende kvaliteter. Deler av ideen var basert på å utnytte de klanglige mulighetene hvis det er temperaturinversjon, som skaper et slags luftlokk som lyd reflekteres i og gir en svært karakteristisk klang som forener en utendørs atmosfære med en slags enorm hall. Om høsten kan inversjon oppstå utover natten og inn i morgentimene hvis luften er stabil. Etter at sola har stått opp, vil varmeinnstrålingen sette luftmolekylene i bevegelse og inversjonen oppløses. Delvis av denne grunn ble konserten arrangert søndag 13. september (under Ultima-festivalen) kl 0630 – ved soloppgang.



*Plasseringsillustrasjon  
fra partituret.*

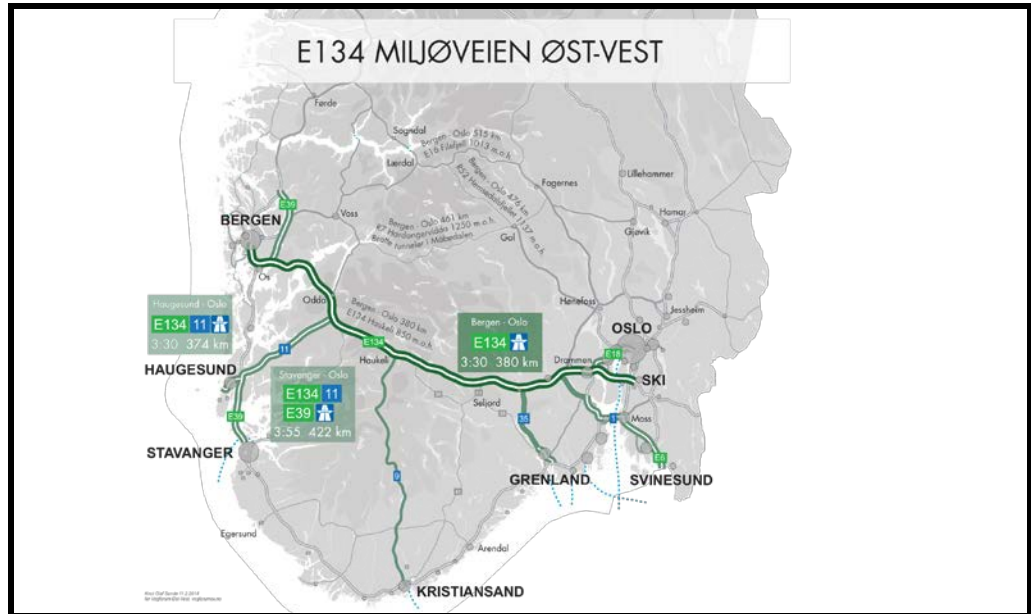
Musikken er asketisk, med store sprang, impulser og utholdte harmonier. Hele konseptet er transparent. Publikum sosialiserer med musikere og crew og tar i et tak.

**KART OVER E134  
MILJØVEIEN**

2014 – ett oversiktskart og seks delkart over konkret linjeføring for E134 som ny miljøvei; hovedveien mellom Oslofjordområdet og Hordaland/Rogaland. Oppdragsgiver var Vegforum øst-vest.

Oppdragsgiver ønsket et tydelig oversiktskart som fremhevet E134 som motorvei og viste befolkningsentra og de andre fjellovergangene med basale data presentert.

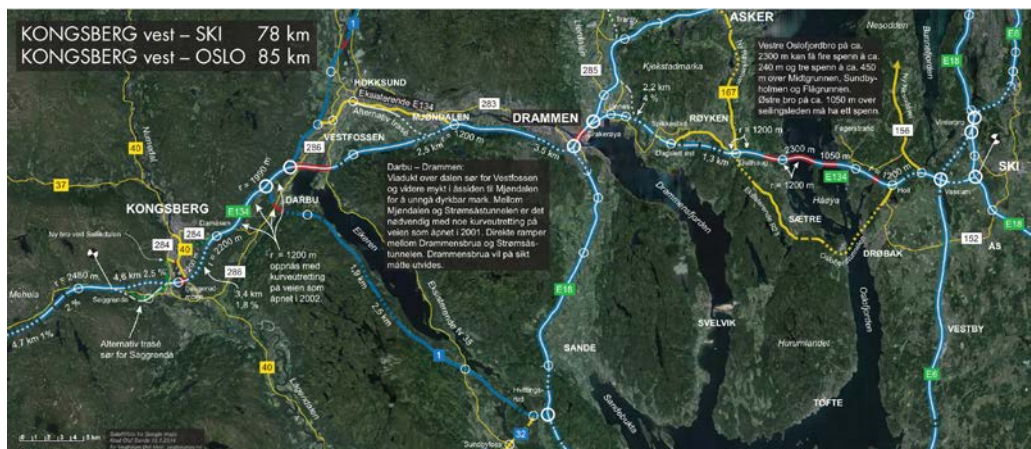
*Illustrasjon:  
Oversiktskart for E134  
miljøveien øst-vest.*



Oppdragsgiver bidro dels med detaljerte linjeskisser som ing. Johannes Sørli hadde tegnet, dels helt løse idéskisser, dels ba de Sunde foreslå og vurdere linjevalg.

Kartene viser også delvis ny organisering av veinumrene, samt ny fargekoding etter veitype, der det skilles på europavei (hvite tall på grønn bunn), riksvei (hvite tall på blå bunn), regionalvei (sorte tall på gul bunn) og fylkesvei (sorte tall på hvit bunn), foreslått av Sunde. Beregning av veilengde, vurdering av nødvendig horisontalkurvatur med tanke på ønsket fremtidig hastighetsnivå, tunnellengder og til en viss grad stigningsforhold var del av oppdraget. Kartene ble presentert av prof. em. Dag Bjørnland på den nasjonale veikonferansen som Opplysningsrådet for Veitrafikken (OFV) arrangerte 10-11. februar 2014. Referanseperson er professor em. Dag Bjørnland, bl.a tidl. forsker og instituttleder ved Transportøkonomisk institutt.

*Illustrasjon: delkartet  
Kongsberg-Ski.*



Vegforum øst-vest er tilsluttet den tverrpolitiske stiftelsen Aksjon Bedre Vei, som Sunde sitter i styret for. Sunde har tegnet hovedkart for et tenkt hovedveinett for hele landet og områdekart for Oslo, Bergen, Trondheim og Stavanger for ABV, og dette dannet utgangspunkt for oppdraget fra Vegforum øst-vest.



## CV - Tarjei Kannelønning

Tarjei Kannelønning har arbeidet som arkitekt i 4,5 år, og er i dag ansatt deltid hos sivilarkitekt espen surnevik as. Kontoret arbeider nå med fullføringen av Våler kirke; prosjektering av interiører, diverse bygg, og arkitektkonkurranser.

Tarjei Kannelønning har bred erfaring med diverse håndverk, bygging i 1:1, modeller og møbler.

Fikk betongbransjens pris ved AHO for diplomoppgave *Med snø som forskaling*, 2009 - en studie av snø brukt som forskaling for betong.

I tillegg stor interesse for sykling, skikjøring og andre typer friluftsliv i Norge og utland. Er opprinnelig fra Haugesund, men har bodd kortere perioder i Lofoten, Alpene og Canada.

### PERSONALIA

Fødselsdato: 07.11.1977  
Nasjonalitet: norsk  
Sivilstand: ugift  
Adresse: Brochmannsgt. 3, 0470 Oslo  
Telefon: (+47) 976 59 395

### UTDANNELSE

Master i arkitektur ved Arkitektur og designhøgskolen i Oslo, 2003-2009  
Hospitant Atelier Zumthor, Accademia di Architettura, Mendrisio, Sveits 2006  
Geologi, miljø- og ressursforvaltning ved Universitetet i Bergen, 2001-2003  
Trearbeid, Folkekunststudie i Rauland, Høgskolen i Telemark, 1999-2000  
Steinerskolen i Haugesund, allmennfaglig studiekompetanse (12 år), 1993-1996

### ARBEIDSERFARING

Ansatt hos sivilarkitekt espen surnevik as, 2013- ([www.espensurnevik.no](http://www.espensurnevik.no))  
Ansatt hos Longva arkitekter as, 2011-2013 ([www.longva-arkitekter.no](http://www.longva-arkitekter.no))  
Ansatt hos Jensen & Skodvin Arkitektkontor AS, 2009-2011 ([www.jsa.no](http://www.jsa.no))  
Diverse jobber som håndlanger og håndverker innen betong og snekkerfaget.

### FORETAK

Foretaksnavn: arkitekt tarjei kannelønning  
Organisasjonsnr: 999296181  
Telefon: (+47) 97659395  
E-postadresse: [tarjei.epost@gmail.com](mailto:tarjei.epost@gmail.com)

### PROSJEKTER

- Våler kirke, Våler i Solør (*sivilarkitekt espen surnevik as*)
- Kontor og verkstedbygg, Bardufoss (*Longva arkitekter as*)
- Diverse prosjekter for nasjonale turistveger (*Lie & Øyen arkitekter as*)
- Hawiyat Najm hotel og park, Hawiyat Najm, Oman (*JSA*)
- Bygging av kontorlokale for Jensen & Skodvin AS, Oslo (*JSA*)
- Diverse prosjekter for nasjonale turistveger (*JSA*)
- Gudbrandsjuvet servicebygg, Valldal (*JSA*)
- Oppføring av laftebygg, 2006 (*student*)
- Workshop: Paviljong i laft, Bergün, Sveits, 2005 (*student*)
- Oppføring anneks, Suldal i Ryfylke, 2005
- Workshop: Trestykker, Trondheim, 2004 (*student*)

### RELEVANT

- Diplomoppgave, *Med snø som forskaling*, 2009

### UTMERKELSER

- Betongbransjens pris ved AHO for diplomoppgave *Med snø som forskaling*, 2009

## Referanseprosjekter - Tarjei Kannelønning

### GUDBRANDS- JUVET KAFETERIA OG TOALETT

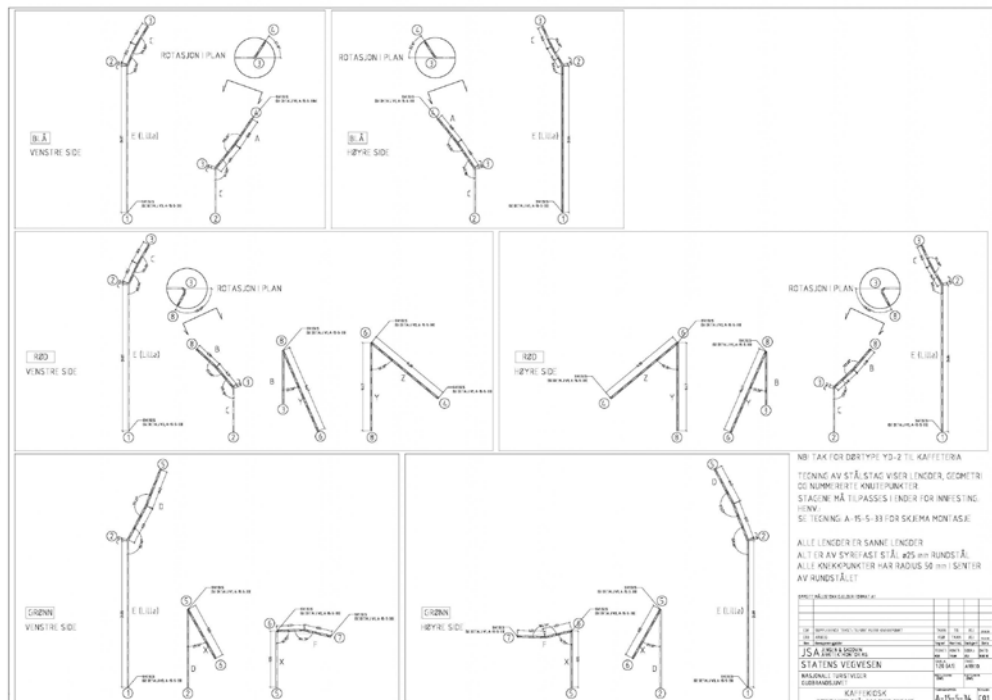
Kafeteria og toalettbygg ved Gudbrandsjuvet for Nasjonale turistveger.  
 En del av rasteplassen og attraksjonen Gudbrandsjuvet.  
 Deltok i detaljprosjektering og ferdigstillelse.  
 Jensen og Skodvin arkitekter AS. Ferdigstilt Sommeren 2010.

*Inngangsparti med  
 møblering og tak over  
 inngang.*



Fotograf: Rune Werner Molnes

*Skjemategning for  
 stålkonstruksjon for  
 tak over  
 inngangsdører.*



**MED SNØ SOM  
FORSKALING**

Et overnattingsted for toppturbasert skikjøring.  
Diplomoppgave ved Arkitektur og designhøgskolen i Oslo  
- en studie av snø brukt som forskaling for betong.  
Det ble utført diverse utesting i modeller, forsøk i snø og 1:1. Resultatet ble en bok med instruksjoner for hvordan brukerne med enkle midler, og sporløsferdsel kan bygge enkelt og raskt høyt til fjells.

*Eksteriør og situasjons  
bilde. Inngangspartiet*



Oppgaven tar utgangspunkt i en pågående diskusjon i Isfjorden i Romsdalen. En konflikt mellom de som ønsker å bygge en skidestinasjon med heiser, hytter, leiligheter, osv., og de som ønsker å ivareta et lett tilgjengelig og unikt toppturområde.

*Interiørbilde innvendig  
oppholdsrom. Bilde  
viser forskalingens  
tydelige spor og  
stemning*



Intensjonen for oppgaven var å utvikle en rask og enkel byggeteknikk som kunne tilfredstille skikjørerens enkle behov og opprettholde sporløs ferdsel. Bygget er støpt med fi berarmert polybetong fraktet med beltebil. Forskaling er blitt gjort med enkle verktøy i snø på stedet.

Veileder: Knut Hjeltnes og Erik Langdalen

**NYE VÅLER KIRKE**

Tarjei Kannelønning deltar i detaljprosjektering og arbeidstegning av nye Våler Kirke. Den nye kirken ligger bak branntomten til den gamle kirken. Ansvarlig arkitekt er sivilarkitekt espen surnevik as. Prosjektet er under detaljprosjekteringsfasen/oppføring.

*Modellfoto*



Vinnerutkast i konkurransen om nye Våler kirke i 2012.

*Modellfoto*







## CV – Ida Hvidsten

Ida Hvidsten har arbeidet som landskapsarkitekt i 6 år, og er i dag ansatt hos Grindaker as landskapsarkitekter. Kontoret har lang tradisjon og arbeider med alle typer landskapsarkitektoppdrag over hele landet; fra små gårdsrom og boligprosjekter til parker, byrom, kirkegårder, idrettsanlegg og samferdselsanlegg.

Ida Hvidsten har erfaring fra de fleste prosjekttyper. Oppdragenes varierte karakter har gitt erfaring i ulike prosjektfaser fra idé- og konseptutvikling, areal- og detaljplanlegging og til byggeoppfølging. Opptatt av å skape varige by- og landskapsrom som er godt stedstilpasset, skaper en behagelig atmosfære og er interessante å oppholde seg i.

### PERSONALIA

Fødselsdato: 11.10.1982  
Nasjonalitet: norsk  
Sivilstand: samboer og to barn  
Adresse: Hallagerbakken 88A, 1256 Oslo  
Telefon: (+47) 45268112

### UTDANNELSE

Universitetet for miljø- og Biovitenskap, Ås. Master i landskapsarkitektur, 2006-2007.  
Kongelig veterinær- og Landbohøjskole, København. Landskapsarkitektur, 2005-2006.  
Norges landbrukshøgskole – Landskapsarkitektur, 2002-2005  
Universitetet i Oslo – Examen Philosophicum, 2001

### ARBEIDSERFARING

Ansatt hos Grindaker landskapsarkitekter 2007- ([www.grindaker.no](http://www.grindaker.no))  
Ekstrahjelp Eliassen og Lambertz-Nilssen Arkitekter, 2006

### FORETAK

Foretaksnavn: Grindaker as landskapsarkitekter  
Organisasjonsnr: 944389407  
Telefon: (+47) 23113440 (sentralbord) (+47) 45268112 (direkte)  
E-postadresse: [ida.hvidsten@grindaker.no](mailto:ida.hvidsten@grindaker.no)

### PROSJEKTER

*(utvalgte prosjekter  
fra egen praksis, osv)*

- Dampsagalleen Jessheim. Gateutforming. Detaljregulering og byggetegninger 2012-
- Filipstad, Oslo. Gate, park og byrom. Detaljreg. av lokk over E18 og ny Rv 162. 2013-
- Dampsaga Syd, Jessheim – Konkurranses og detaljreg. ny park, gate og bolig. 2012-
- Eidsvollsbygningen tilbake til 1814, Eidsvoll. Istandsetting av park, byggetegninger, 2013-2014
- Skauløkka, Kongsberg. Boligområde og park. Konkurranses og skisseprosjekt 2013-
- Dampsaga Syd, Jessheim. Saga Senter bolig, næring, gate og torg. Arbeidstegninger og byggeoppfølging 2012-2013.
- Nytt Stadshus og torg, Kiruna kommun. Konkurranses, 2013
- Rjukan torg, Tinn kommune. Konkurranses, 2013
- Rødbergodden, Lenvik kommune, Troms. Fritidsbebyggelse mm. Områdereg. 2012-
- Urnelund Klemetsrud kirkegård, Oslo. Forprosjekt 2010
- Landingsveien, Oslo. Boligområde. Skisseprosjekt, arbeidstegninger, 2010
- Nord-Østerdal videregående skole. Skisseprosjekt 2010
- Havarikommisjonen Kjeller. Skisseprosjekt og byggetegninger for byggetrinn 3, 2010
- Akershus festning. Modernisering av infrastruktur, tilpasning kulturhistorisk miljø, 2008
- Ullerøy kirkegård. Arbeidstegninger, 2007

### RELEVANT

- Avgangsutstilling Rom for Kunst og arkitektur, lydinstallasjon, 2007
- Lysdesigner UKA i Ås 2002

### UTMERKELSER

- Kunstakademiets arkitektskole, København. Kurs: Human Dimensions in Public Spaces, 2006.
- «Lyd i landskap». Avsluttende oppgave i kurset Landskapsarkitekturteori ved UMB, 2005.

## Referanseprosjekter - Ida Hvidsten

### DAMPSAGA SYD

Byutvikling Jessheim. Transformasjon av det gamle Dampsagområdet øst for jernbanestasjonen til ny bydel med park, gater, torg og gårdsrom. Konkurransen vunnet sammen med ØKAW arkitekter i 2008 og 2012. Første byggetrinn, Saga Senter, sto ferdig 2013. Parken, nye boligområder og Dampsagalleen er detaljregulert. Byggherre: Jessheim Byutvikling AS.

*Trappeamfi ved torg,  
Saga Senter*



Skjermet fra gata, henvendt mot et sentralt torg, er etablert et frodig og universelt utformet trappeamfi.

*Gårdsrom,  
Saga Senter*



Gårdsrom med naturlig preg. Grus, stein, forskjellige gressarter og hekk som innramming. Multimøbel i tre med forskjellige funksjoner, bruk og opphold erstatter tradisjonelle benker, bord og lekeapparater.

*Sagaparken, planlagt  
byggstart sommer  
2014*



Åpne gressarealer, skrå og flate, soner med stedegen vegetasjon - furu, bjørk, bunndekkerere av lyngplanter og eng. Buk av tre som materiale er gjennomgående i kanter, dekker og møbler som historisk referanse til det gamle trelastmiljøet.

**URNELUND  
KLEMETSROD  
KIRKEGÅRD**

Urnelund i skogsranden ved Klemetsrud kirkegård. Terrengarrondering er søkt utført slik at terrengformer og vegetasjon blir ivaretatt. Vegetasjon med skogspreg, både busker og markdekkende stauder, danner ramme rundt urnegravfeltene, som ellers er gresskledte. Søyleskogen av bjørk forsterkes.

Byggherre: Oslo kommune, Gravferdsetaten.

*Urnelund Klemetsrud kirkegård*



Slake stier slynger seg imellom skogsbryn som omkranser mindre urnelunder.

*Perspektiv og plan*



Planen innbefatter bl.a. også gjenåpning av bekkeløp og etablering av speildam. Skogsbekken blir et stemningsskapende element, både visuelt og auditivt.

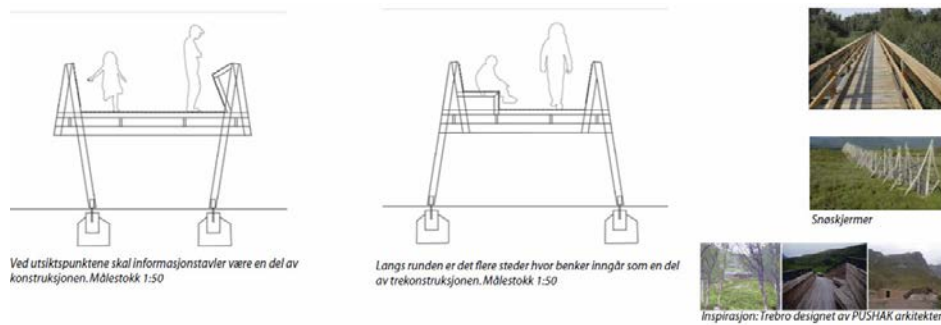
**NORSK  
 VILLREINSENTER  
 PÅ HJERKINN**

Masteroppgave ved UMB, 2007. Informasjons- og kompetansesenter på Hjerkin, Dovrefjell. Forslag til utforming av villreinsenterets uteområder ved det nedlagte militæranlegget på Hjerkin og forslag til etterbruk av det tidligere skytefeltet med bl.a. turstier og utsiktspunkt ved Tverrfjell. Stikkord: Formidling, konsentrering, kanalisering, revegetering.

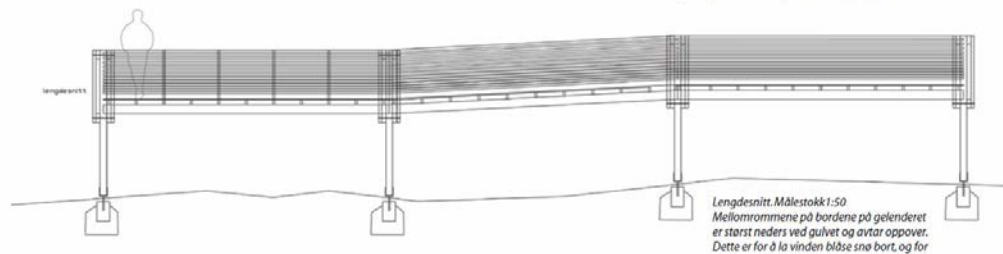
Landskapsplan Norsk Villreinsenter.



Landskapet tas i bruk i utendørs utstilling bestående av to hoveddeler, et tun skjermet og omkranset av bebyggelsen og steinmurer (referanse til fangstgraver), og en del som henvender seg ut i det store landskapsrommet. Punkter langs en vandring på tresti henvender seg til spesifikke steder i landskapsrommet, både nære og fjerne, for formidling av bl.a. fangstsystemer, plante- og dyreliv, geologi, historie. Formidling i form av tekst, lyd og bilde ved hvert punkt.



Detaljer tresti



Kanaliserer gangtrafikk for å skåne naturen. Revegetering av områder hvor det tidligere har vært gjort inngrep.